

VIRBALINĖS AKĖČIOS

**AS 300 M1, AS 450, AS 600 M1, AS 900 M1,
AS 1200 M1**

NAUDOJIMO INSTRUKCIJA



PRIEŠ PIRMĄ PALEIDIMĄ ATIDŽIAI PERSKAITYKITE!

Originalios naudojimo instrukcijos vertimas

Versija: 3.0 LT; artikulo numeris: 00605-3-001032



TURINYS

EB ATITIKTIES DEKLARACIJA	4
1 PADARGO IDENTIFIKACIJA	5
2 TECHNINĖ PRIEŽIŪRA	5
3 GARANTIJA	6
3.1 Garantijos aktyvinimas	6
4 SAUGOS NURODYMAI	6
4.1 Naudojimas pagal paskirtį	6
4.2 Bendrieji saugos nurodymai ir nelaimingų atsitikimų prevencijos taisyklės	7
4.3 Pavojai naudojant (pakabinami įrenginiai).....	8
4.4 Hidraulinė sistema	8
4.5 Pavojai, atliekant priežiūros darbus (techninė priežiūra, padangos)	9
5 SAUGOS ŽENKLAI	10
6 NAUDOJIMO INSTRUKCIJA	12
6.1 Mašinos aprašymas	12
6.1.1 Nurodymai, skirti „AS 300 M1“	12
6.2 Pakabinimas ant traktoriaus	12
6.3 Saugus „AS 300 M1“ pastatymas.....	12
6.4 Saugus „AS 450“ / „AS 600 M1“ / stacionarių „AS 900 M1“ pastatymas	13
6.5 Saugus „AS 900 M1“ su žirkline skleidimo sistema / „AS 1200 M1“ pastatymas.....	14
6.6 Bandomasis virbalių akėčių skleidimas (su hidrauline skleidimo sistema)	15
6.7 Darbinė padėtis ir darbinio gylio nustatymas	15
6.8 Hidraulinė akėčvirbalių reguliavimo sistema.....	17
7 TRANSPORTAVIMAS KELIAIS	17
7.1 Transportavimas visuomeniniais keliais (bendroji informacija)	17
7.2 Svorio santykių apskaičiavimas iš traktoriaus ašių apkrovos ir balastų.....	18
7.3 Svorio santykių lentelė	19
8 TECHNINĖ PRIEŽIŪRA IR PRIEŽIŪRA	19
8.1 Bendrieji techninės priežiūros nurodymai	19
8.2 Reguliarūs techninės priežiūros darbai	20
8.3 Akėčvirbalių keitimas	20
8.4 Remontas ir priežiūra	20
9 TECHNINIAI DUOMENYS	21
9.1 Galimos kombinacijos Virbalinės akėčios su pneumatiniu sėjimo įrenginiu	22
10 HIDRAULINĖS SISTEMOS SCHEMA	23
10.1 „AS 450“, AS 600 M1, AS 900 M1 stacionarios (vienos krypties)	23
10.2 „AS 450“, „AS 600 M1“, „AS 900 M1 stacionarios (dvipusio veikimo)“	23
10.3 „AS 900 M1“ su žirkline skleidimo sistema, „AS 1200 M1“	24
11 APŠVIETIMO SISTEMOS SUJUNGIMO SCHEMA	25
12 EKSPLOATAVIMO NUTRAUKIMAS, SANDĖLIAVIMAS IR ŠALINIMAS	25
12.1 Mašinos eksploatavimo nutraukimas.....	25
12.2 Mašinos sandėliavimas	25
12.3 Šalinimas	26

13	VIRBALINIŲ AKĖČIŲ NAUDOJIMO AUGALININKYSTEI PATARIMAI	26
14	NURODYMAI DĖL GAMTOS IR APLINKOS APSAUGOS	27
14.1	Triukšmingumo sumažinimas naudojimo metu.....	27
14.2	Efektyvus energijos naudojimas.....	27
14.3	Žaliavų, kurias galima perdirbti, šalinimas.....	27
15	PAPILDOMA ĮRANGA	27
15.1	Įspėjamosios lentelės ir LED apšvietimas.....	27
15.2	Reikmenų komplektas iš „AS 600“ į „AS 900“.....	27
15.3	Reikmenų komplektas iš „AS 900“ į „AS 1200“.....	27
15.4	Reikmenų komplektas, skirtas „PS 120 – 300“.....	28
15.5	Reikmenų komplektas, skirtas „ES“ ir „MDP“.....	28
15.6	Reikmenų komplektas, skirtas „PS 120 – 500“ su pakabinimo atrama.....	28
15.7	Hidraulinė akėčvirbalių reguliavimo sistema.....	29
15.8	Platformos komplektas, skirtas „PS“.....	29
15.9	Reikmenų komplektas antrai kopijuojančių ratų porai.....	29
16	ATSARGINĖS DALYS	30
17	RODYKLĖ	30



EB atitikties deklaracija

Gamintojas: **APV – Technische Produkte GmbH**
Dallein 62
AT - 3753 Hötzelsdorf

deklaruoja, kad toliau įvardyta pakabinamų padargų serija pagal projektą ir pagaminimą bei į rinką pateiktą modelį atitinka prieš tai įvardytos direktyvos taikytinus pagrindinius saugos ir sveikatos reikalavimus.

Atlikus su **APV – Technische Produkte GmbH** nesuderintą pakabinamo padargo pakeitimą, ši deklaracija nustoja galiojusi.

Pakabinamų padargų serijos pavadinimas: **Virbalinės akėčios**
AS 300 M1 | AS 450 | AS 600 M1
AS 900 M1 | AS 900 M1 žirklinė skleidimo sistema
AS 1200 M1

Pagaminimo metai: nuo 2022

Serijos numeris: nuo 07034-01000 | 07042-01000 | 07017-01000
07016-01000 | 07021-01000 | 07015-01000

Taikytinos direktyvos: 2006/42/EB EB mašinų direktyva

Planuojant, projektuojant, gaminant ir pateikiant mašiną rinkai buvo taikyti šie darnieji Europos standartai:

EN ISO 12100:2010	Mašinų sauga. Bendrieji projektavimo principai. Rizikos vertinimas ir jos mažinimas
EN ISO 4254-1:2015	Žemės ūkio mašinos. Sauga. 1 dalis. Bendrieji reikalavimai
EN ISO 13854:2019	Mašinų sauga. Mažiausi tarpai žmogaus kūno dalims nuo traiškymo apsaugoti
EN ISO 13857:2019	Mašinų sauga. Saugieji atstumai, trukdantys viršutinėmis ir apatinėmis galūnėmis pasiekti pavojingąsias zonas
EN 60204-1:2018	Mašinų sauga. Mašinų elektros įranga. 1 dalis. Bendrieji reikalavimai

Pagal VII priedo A dalį parengti specialūs techniniai mašinos dokumentai.

Už techninę dokumentaciją atsako: APV - Technische Produkte GmbH

Dallein / Hötzlesdorf, 04/2026



APV - Technische Produkte GmbH
Dallein 62, 3753 Hötzelsdorf, Österreich
+43 2913 8001, office@apv.at, www.apv.at

Inž. Karl Heinz Steindl
Vykdantysis direktorius (ES įgaliojotas asmuo)

1 PADARGO IDENTIFIKACIJA

Virbalines akėčias reikia identifikuoti pagal šiuos duomenis specifikacijų lentelėje.

- Pavadinimas
- Modelis
- Gaminio numeris

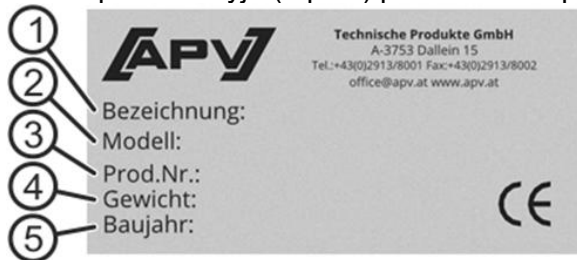
Specifikacijų lentelės vieta

Specifikacijų lentelė yra ant pagrindinio rėmo prie viršutinės trauklės sujungimo taško (žr. 1 pav.).



1 pav.

Šiame paveikslėlyje (2 pav.) pavaizduota specifikacijų lentelės struktūra:



2 pav.

Specifikacijų lentelės duomenų reikšmė:

- 1: Pavadinimas
- 2: Modelis
- 3: Gaminio numeris / serijos numeris
- 4: Svoris
- 5: Pagaminimo metai



NURODYMAS!

Kreipdamiesi dėl klausimų arba garantiniais atvejais visada mums nurodykite savo mašinos gaminio numerį / serijos numerį.



DĖMESIO!

Galimos spausdinimo klaidos, duomenys negarantuojami!

2 TECHNINĖ PRIEŽIŪRA

Kreipkitės į mūsų Klientų aptarnavimo skyrių nurodytu adresu šiais atvejais:

- Jei perskaitę šioje naudojimo instrukcijoje pateiktą informaciją turite klausimų dėl darbo su šiomis virbalinėmis akėčiomis.
- Atsarginėms dalims užsakyti.
- Techninės priežiūros ir remonto darbams užsakyti.

Klientų aptarnavimo skyriaus adresas:

APV - Technische Produkte GmbH
Zentrale: Dallein 62
3753 Hötzelsdorf
AUSTRIJA

Tel. +43 2913 8001-5500
Faks. +43 2913 8002
El. paštas: service@apv.at
www.apv.at

3 GARANTIJA

Iš karto patikrinkite gautą įrenginį, ar nėra transportavimo pažeidimų. Vėlesnės transportavimo žalos reklamacijos gali būti nepripažintos.

Mes suteikiame šešių mėnesių gamyklos garantiją nuo pristatymo datos (Jūsų sąskaita arba važtaraštis galioja kaip garantinis talonas).

Ši garantija galioja medžiagų ir konstrukcijos klaidų atvejais ir netaikoma dalims, kurios dėl – įprasto arba per didelio – dėvėjimosi yra pažeistos.

Garantijos netenkama,

- kai žala atsiranda dėl išorinės jėgos panaudojimo;
- kai yra valdymo klaida;
- kai labai viršijamos kW/AG ribinės vertės.
- kai įrenginys be mūsų sutikimo pakeičiamas, praplečiamas arba naudojamos kitų gamintojų atsarginės dalys;

3.1 GARANTIJOS AKTYVINIMAS

Kiekvieną APV mašiną iš karto po pristatymo reikia registruoti. Registracija suteikia teisę į garantines paslaugas ir APV gali užtikrinti geriausią aptarnavimą. Savo padargo garantijai suaktyvinti savo išmaniuoju telefonu paprasčiausia nuskaitykite QR kodą - būsite tiesiogiai nukreipti į mūsų internetinės svetainės paslaugų sritį.



Garantiją aktyvinti, žinoma, galite ir mūsų internetinėje svetainėje www.apv.at paslaugų srityje.

4 SAUGOS NURODYMAI

Šiame skyriuje pateikiamos bendrosios elgesio taisyklės, kaip naudoti įrenginį pagal paskirtį, ir saugumo technikos nurodymai, kurių reikia laikytis dėl savo saugos.

Sąrašas yra labai ilgas, kai kurie nurodymai taikomi ne tik pristatytam įrenginiui. Bet apibendrinti nurodymai dažnai primena saugos taisykles, kurios nesąmoningai lieka be dėmesio kasdien dirbant su mašina ir įrenginiais.

4.1 NAUDOJIMAS PAGAL PASKIRTĮ

Įrenginys yra skirtas tik įprastiems žemės ūkio darbams (naudojimas pagal paskirtį).

Bet koks kitos naudojimas laikomas naudojimu ne pagal paskirtį. Už dėl to atsiradusią žalą gamintojas neatsako; rizika tenka vien naudotojui.

Naudojimui pagal paskirtį priklauso gamintojo nurodytos naudojimo, techninės priežiūros ir remonto sąlygos.

Naudoti įrenginį, atlikti jo techninės priežiūros ir remonto darbus leidžiama tik asmenims, kurie yra su juo susipažinę ir yra instruktuoti apie pavojus. Perduokite visas saugos instrukcijas ir kitiems naudotojams.

Būtina laikytis privalomų nacionalinių ir tarptautinių nelaimingų atsitikimų prevencijos taisyklių, kitų bendrai pripažintų saugumo technikos, darbo medicinos ir kelių eismo taisyklių.

Atlikus savavališkus įrenginio pakeitimus, gamintojas neatsako už dėl to atsiradusią žalą.

Įrenginys yra skirtas naudoti lauke nuo +5 °C iki 40 °C temperatūroje, sausomis oro sąlygomis. Reikia apsaugoti nuo vandens patekimo. Nenaudokite įrenginio lyjant!

4.2 BENDRIEJI SAUGOS NURODYMAI IR NELAIMINGŲ ATSTITIKIMŲ PREVENCIJOS TAISYKLĖS

- Eksploatuotojas, prieš naudodamas šį padargą, perskaitė ir suprato šią naudojimo instrukciją.
- Eksploatuotojas privalo mokyti ir instrukuoti savo personalą. Personalas, prieš pradėdamas dirbti su šiuo padargu, privalo perskaityti ir suprasti šią naudojimo instrukciją.
- Šią naudojimo instrukciją laikykite netoli padargo, kad bet kada būtų galima ją peržvelgti.
- Perduodami padargą, perduokite ir šią naudojimo instrukciją.
- Nenaudokite padargo, būdami pavargę ir veikiami narkotikų, alkoholio arba medikamentų.
- **Prieš kiekvieną naudojimą reikia patikrinti, ar tinkamai veikia suskleidimo įtaisas ir jo apsauginiai įtaisai (apsauginė grandinė).**
- Kiekvieną kartą prieš pradėdami naudoti įrenginį ir traktorių, patikrinkite eismo ir darbo saugumą!
- Laikykitės bendrai galiojančių saugos ir nelaimingų atsitikimų taisyklių!
- Prie įrenginio yra priklijuoti įspėjamieji ir nurodomieji lipdukai su svarbiais nepavojingo naudojimo nurodymais: laikydamiesi jų, būsite saugūs!
- Važiuodami visuomeniniais keliais, laikykitės atitinkamų taisyklių!
- Prieš pradėdami dirbti, susipažinkite su visais įtaisais, aktyvinimo elementais ir jų funkcijomis. Darbo metu tai daryti yra per vėlu!
- Naudotojo drabužiai turi būti prigludę! Venkite laisvų drabužių!
- Gaisro pavojui išvengti pasirūpinkite mašinų švara!
- Prieš pradėdami važiuoti ir prieš pradėdami naudoti, patikrinkite artimą sritį! (Vaikai!) Atkreipkite dėmesį, kad būtų pakankamas matomumas!
- Kartu važiuoti ant darbo padargo darbo ir transportavimo metu draudžiama!
- Prijunkite įrenginį pagal nurodymus ir tik prie nurodytų įtaisų!
- Prikabinant prie traktoriaus ir atkabinant nuo jo įrenginius reikia būti labai atsargiems!
- Primontuodami ir išmontuodami nustatykite atraminius įtaisus į atitinkamą padėtį! (Stabilumas)
- Visada pagal nurodymus pritvirtinkite svarmenis tam skirtuose tvirtinimo taškuose!
- Atsižvelkite į leidžiamą ašies apkrovą, bendrą masę ir transportavimo matmenis!
- Patikrinkite ir primontuokite transportavimo įrangą, pvz., apšvietimo, įspėjamuosius ir apsauginius įtaisus!
- Aktyvinimo dalys greitosios fiksacijos jungtims turi laisvai kabėti ir jokia būdu neturi automatiškai suveikti apatinėje padėtyje!
- Važiuodami niekada nepalikite vairuotojo vietos!
- Važiavimo, vairavimo ir stabdymo savybes taip pat veikia pakabinti arba prikabinti padargai ir balastas. Todėl atkreipkite dėmesį į pakankamas vairavimo ir stabdymo savybes!
- Važiuodami posūkiams atsižvelkite į įrenginio platų siekį ir (arba) į inercinę masę!
- Įrenginį paleiskite tik tada, kai visi apsauginiai įtaisai yra pritvirtinti ir nustatyti į apsauginę padėtį!
- Būti darbo srityje draudžiama!
- Nebūkite įrenginio pasukimo ir pakreipimo srityje!
- Hidraulinius skleidžiamus rėmus leidžiama aktyvinti tik tada, kai pasukimo srityje nėra žmonių.
- Prie dalių, kurias aktyvina pašalinės jėgos (pvz., hidraulinių dalių), yra suspaudimo ir kirtimo vietos!
- Įrenginiuose su rankiniu skleidimo įtaisu visada atkreipkite dėmesį į savo stabilią stovėseną!
- Greitai važiuojant padargams su žemę įdirbančiais įrankiais – pavojus po iškėlimo dėl inercinės masės! Prieikite artyn tik tada, kai jie visiškai sustos!
- Prieš palikdami traktorių, nuleiskite įrenginį ant žemės, išjunkite variklį ir ištraukite degimo raktelį!
- Tarp traktoriaus ir įrenginio turi nieko nebūti, kol transporto priemonė neapsaugota nuo pariedėjimo stovėjimo stabdžiu ir (arba) pakišamomis trinkelėmis!
- Užfiksuokite suskleistus rėmus ir iškėlimo įtaisus transportavimo padėtyje!
- Prieš transportavimą keliais dirvos lygintuvo svirtis pasukite į vidų ir užfiksuokite!
- Užfiksuokite vėžių ženklintuvus transportavimo padėtyje!
- Turi gerai matytis sumontuotos virbalinės akėčios ir pavojinga judėjimo zona (procesui kontroliuoti).
- Pagal techninės priežiūros instrukciją rekomenduojamas valymas. Reikia laikytis techninės priežiūros instrukcijos ir naudoti asmenines apsaugos priemones.
- Dirbti po mašina draudžiama.

- Eksploatuotojas privalo prieš kiekvieną naudojimą patikrinti įrenginius ir linijas, ar nėra lūžių, įtrūkimų, nutrintų vietų, nuotėkio vietų, atsilaisvintų varžtų ir srieginių jungčių, vibracijos, ar nesigirdi neįprastų garsų, ir patikrinti, ar viskas tinkamai veikia.
- Reikia naudoti apsauginius akinius ir klausos organų apsaugos priemones.
- Montuojant eksploatuotojas turi skirti ypatingą dėmesį, kad būtų išpildyti traktoriui keliami reikalavimai dėl galios, ašių apkrovos ir svorio paskirstymo pagal naudojimo instrukciją ir tinkamą jungčių sujungimą pagal naudojimo instrukciją.
- Montuojant padargą, eksploatuotojas privalo atidžiai ir švariai prijungti jungtis prie traktoriaus hidraulinės sistemos.
- Traktoriaus važiavimo greitis, atliekant šiuos darbus, turi būti išlaikytas pagal naudojimo instrukciją tarp 6 ir 12 km/h.
- Atliekdami remonto ir techninės priežiūros darbus, naudokite papildomą apšvietimą (pvz., rankinį prožektorių), jei reikia.

4.3 PAVOJAI NAUDOJANT (PAKABINAMI ĮRENGINIAI)

- Prieš pakabinant padargus prie tritaškės pakabos ir atkabinant nuo jos, valdymo įtaisus reikia nustatyti į tokią padėtį, kurioje neįmanomas netyčinis pakėlimas arba nuleidimas!
- Tritaškio pakabinimo atveju turi sutapti traktoriaus ir padargo pakabinimo kategorijos arba jas reikia suderinti!
- Tritaškės trauklių ir svirčių sistemos srityje suspaudimo ir kirtimo vietose kyla sužalojimų pavojus!
- Suaktyvinę tritaškio pakabinimo išorinio valdymo sistemą neikite tarp traktoriaus ir padargo!
- Padargo transportavimo padėtyje visada atkreipkite dėmesį į pakankamą tritaškės trauklių ir svirčių sistemos fiksavimą!
- Važiuojant keliais su pakeltu padargu, valdymo svirtis turi būti užblokuota, kad nenusileistų!
- Eksploatuotojas montuojamas virbalines akėčias turi sujungti metaline jungtimi su traktoriumi.
- Operatorius turi atkreipti dėmesį į tai, kad nieko nebūtų arti virbalinių akėčių, kai jos arba jų dalys juda virš traktoriaus hidraulinės sistemos arba kai šoniniai sparnai pakeliami ar nuleidžiami. Vairuotojas turi patikrinti matomumą!
- Važiuojant keliu, o tai leidžiama daryti tik su pakeltomis virbalinėmis akėčiomis ir sukleistais šoniniais sparnais, valdymo blokas prie hidraulinio cilindro kliudo nuleisti virbalines akėčias ir aukštyn suskleistus šoninius sparnus (papildomai fiksuojama grandine). Tai užtikrinama ir sugedus traktoriaus hidraulinei sistemai.

4.4 HIDRAULINĖ SISTEMA

- Hidraulinėje sistemoje yra aukštas slėgis!
- Prijungiant hidraulinės sistemos cilindrų ir variklius, reikia laikytis hidraulinių žarnų sujungimo nurodymų!
- Prijungiant traktoriaus hidraulinės sistemos žarnas reikia atkreipti dėmesį į tai, kad traktoriaus ir įrenginio hidraulinėje sistemoje nebūtų slėgio!
- Sujungiant hidraulinės funkcijas tarp traktoriaus ir padargo, reikia pažymėti jungiamąsias movas ir kištukus, kad būtų neįmanomos valdymo klaidos! Sumaišius jungtis – atvirkštinis veikimas (pvz., kėlimas / nuleidimas)! – Nelaimingų atsitikimų pavojus!
- Reguliariai tikrinkite hidraulinės žarnas ir, jei jos pažeistos arba pasenusios, pakeiskite! Keičiamos linijos turi atitikti įrenginio gamintojo techninius reikalavimus!
- Ieškodami nuotėkio vietų, dėl kylančio pavojaus susižaloti naudokite tinkamas pagalbines priemones!
- Aukšto slėgio veikiami išsiveržiantys skysčiai (hidraulinė alyva) gali prasiskverbti į odą ir sunkiai sužaloti! Susižaloję iš karto kreipkitės į gydytoją! (Infekcijos pavojus!)
- Prieš pradėdami įrenginių hidraulinės sistemos priežiūros darbus, visiškai sumažinkite slėgį sistemoje ir išjunkite variklį!
- Apsaugines grandines atkabinkite tik po atlaisvinimo! (cilindrą reikia pripildyti alyva)

4.5 PAVOJAI, ATLIEKANT PRIEŽIŪROS DARBUS (TECHNINĖ PRIEŽIŪRA, PADANGOS)

- Remonto, techninės priežiūros ir valymo darbus, taip pat funkcijų sutrikimų šalinimo darbus reikia atlikti tik išjungus pavarą ir neveikiant varikliui! – Ištraukite degimo raktelį!
- Reguliariai tikrinkite, ar gerai užfiksuotos veržlės ir varžtai, jei reikia, paveržkite!
- Atlikdami techninės priežiūros darbus, pakeltą padargą visada užfiksuokite tinkamais atraminiais elementais!
- Keisdami darbo įrankius su ašmenimis, naudokite tinkamą įrankį ir mūvėkite pirštines!
- Pagal reikalavimus pašalinkite alyvą, tepalus ir filtrus!
- Prieš pradėdami elektros įrangos priežiūros darbus, visada atjunkite srovės tiekimą!
- Prieš atlikdami traktoriaus ir pakabintų padargų suvirinimo elektra darbus, atjunkite kabelius nuo generatoriaus ir baterijos!
- Atsarginės dalys turi atitikti bent įrenginio gamintojo nustatytus techninius reikalavimus! Tai užtikrina originalios dalys!
- Valyti reikia vandeniu arba suslėgtuoju oru. Valyti reikia nuleidus, išjungus ir nuo pakartotinio įjungimo apsaugojus mašiną.
- Atliekant padangų techninės priežiūros darbus, reikia atkreipti dėmesį, kad padargas būtų saugiai pastatytas ir apsaugotas nuo nuriedėjimo (pakišamosiomis trinkelėmis).
- Montuojant ratus ir padangas, reikia turėti pakankamai žinių ir reikalingus montavimo įrankius!
- Padangų remonto darbus leidžiama atlikti tik specialistams ir naudojant tinkamus montavimo įrankius!
- Reguliariai tikrinkite oro slėgį! Užtikrinkite nurodytą oro slėgį!

5 SAUGOS ŽENKLAI

Atkreipkite dėmesį į lipdukus ant padargo, kadangi jie nurodo ypatingus pavojus!

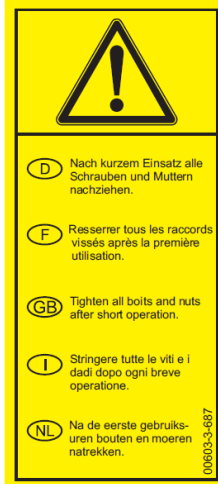
 <p>Būti pavojingoje srityje (pasukimo srityje) draudžiama!</p>	 <p>Važiavimo metu nestovėkite ant mašinos!</p>	 <p>Prieš pradėdami techninės priežiūros darbus būtina išjunkite variklį ir ištraukite raktelį!</p>	 <p>Prieš pradėdami naudoti, perskaitykite naudojimo instrukciją ir jos laikykitės!</p>
 <p>Padargą pakelkite nuo žemės ir tik lėtai suskleiskite arba išskleiskite.</p>	 <p>Krovimo kablys Mašinai perkrauti pritvirtinkite lynus arba grandines šiose vietose!</p>	 <p>Atsargiai – gali išsiveržti aukšto slėgio veikiamas skystis! Laikykitės naudojimo instrukcijos nurodymų!</p>	 <p>Pakeliant padargus ir suaktyvinant hidraulinę sistemą, tarp mašinų turi nebūti žmonių!</p>



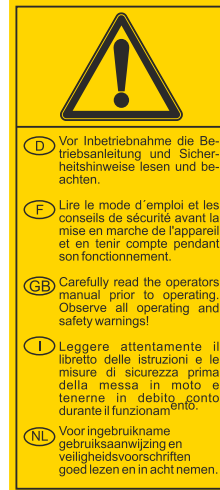
Nelipkite ant besisukančių dalių; naudokite tam skirtus laiptelius!



Dėmesio – suspaudimo pavojus!
Niekada nekiškite rankų į suspaudimo pavojaus sritį, kol ten gali judėti dalys!



Po trumpo naudojimo paveržkite visus varžtus ir veržles.



Prieš pradėdami naudoti, perskaitykite naudojimo instrukciją ir jos laikykitės!



Dėmesio – suspaudimo pavojus!
Būti pavojingoje srityje (pasukimo srityje) draudžiama!

6 NAUDOJIMO INSTRUKCIJA

6.1 MAŠINOS APRAŠYMAS

Virbalinės akėčios „AS 300 M1“ | „AS 450“ | „AS 600 M1“ | „AS 900 M1“ | „AS 900 M1“ žirklinė skleidimo sistema | „AS 1200 M1“ yra žemės įdirbimo padargas, kuris prikabinamas prie traktoriaus su tritaške pakaba.

6.1.1 NURODYMAI, SKIRTI „AS 300 M1“

Virbalinės akėčios „AS 300 M1“ yra nesuskleidžiamos ir yra be hidraulinės sistemos.

Atkreipkite dėmesį, kad „AS 300 M1“ leidžiama kombinuoti tik su vieno disko barstykle „ES“ ir daugiafunkciu dozatoriumi „MDP“.

6.2 PAKABINIMAS ANT TRAKTORIAUS

Apsunkintomis naudojimo sąlygomis gali būti naudinga naudoti papildomus ratų svorius. Taip pat žr. traktoriaus gamintojo parengtą naudojimo instrukciją.

Traktoriaus priekyje yra pakankamai balasto svorių, vairavimo ir stabdymo funkcijoms užtikrinti. Mažiausia 20 % transporto priemonės savojo svorio turi tekti priekinei ašiai.

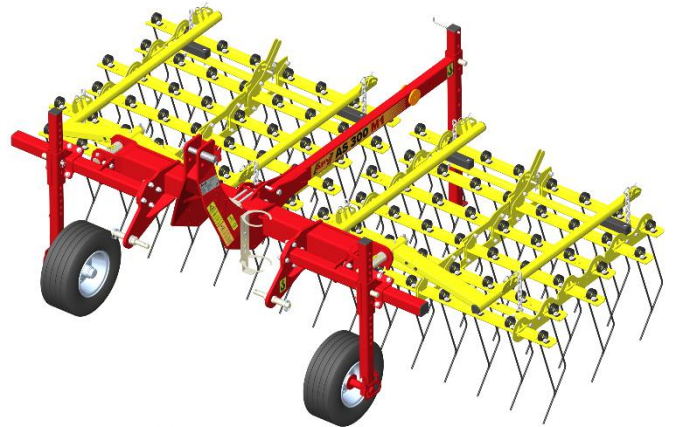
Traukės turi būti nustatytos vienodame aukštyje kairėje ir dešinėje. Padargą reikia montuoti prie 3-taškės traktoriaus pakabos.

Viršutinę trauklę užkabinkite taip, kad ji ir darbo metu nusileistų prie traktoriaus. (Atsižvelkite į traktoriaus gamintojo pateiktus duomenis.)

Šonines traukles nustatykite taip, kad padargas galėtų laisvai švytuoti dirvoje, iškeltoje būsenoje reikia fiksuoti.

6.3 SAUGUS „AS 300 M1“ PASTATYMAS

Naudodami mašinos variantą „AS 300 M1“ (3), pirmiausia nuleiskite galinę pastatymo koją (kaip parodyta 8). Atraminė koja turi būti užfiksuota kaiščiu su spyruokliniu kištuku, kad būtų išvengta neplanuoto atsilaisvinimo. Pastatymo vieta turi būti tinkama pastatymui, t. y. turi būti tvirtas ir horizontalus pagrindas, kad kojos neįsmigtų ir virbalinės akėčios negalėtų nuriedėti.



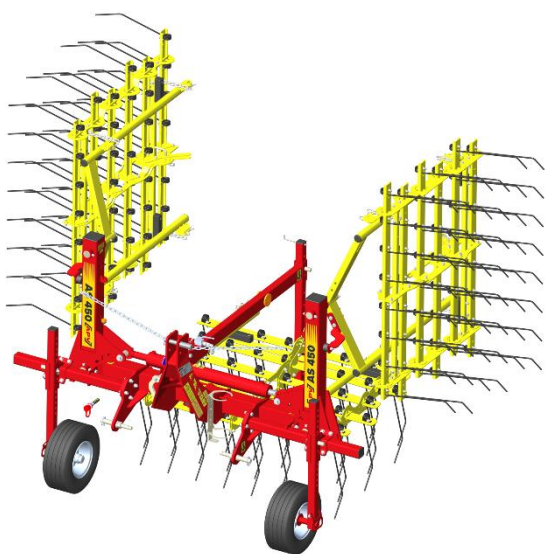
3 pav. „AS 300 M1“

6.4 SAUGUS „AS 450“ / „AS 600 M1“ / STACIONARIŲ „AS 900 M1“ PASTATYMAS

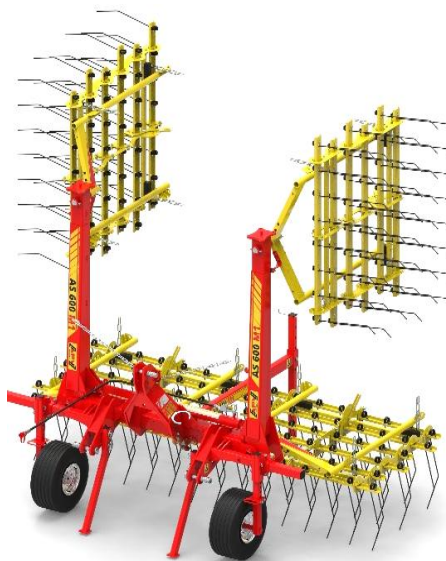
Naudodami mašinos variantą „AS 450“ (4) pirmiausia nuleiskite galinę pastatymo koją (kaip parodyta 8). Atraminė koja turi būti užfiksuota kaiščiu su spyruokliniu kištuku, kad būtų išvengta neplanuoto atsilaisvinimo.

Naudodami mašinos variantus: „AS 600 M1“ (5) ir stacionarias „AS 900 M1“ (6), pirmiausia atlenkite žemyn abi pastatymo kojas (kaip parodyta 7). Taip pat galinė pastatymo koja turi būti nuleista. Visos atraminės kojos turi būti užfiksuotos kaiščiu su spyruokliniu kištuku, kad būtų išvengta neplanuoto atsilaisvinimo.

Pastatymo vieta turi būti tinkama pastatymui, t. y. turi būti tvirtas ir horizontalus pagrindas, kad kojos neįsmigtų ir virbalinės akėčios negalėtų nuriedėti.



4 pav. „AS 450“



5 pav. „AS 600 M1“



6 pav. Stacionarios „AS 900 M1“

Hidraulinės skleidimo sistemos atveju turi būti užkabintos apsauginės grandinės už šoninių sparnų ir papildomai užblokuotas uždarymo čiaupas (jei yra), esantis prie skleidimo sistemos cilindro. Po to reikia išleisti orą iš hidraulinių žarnų iki traktoriaus.



7 pav. Priekinės pastatymo kojos



8 pav. Galinė pastatymo koja

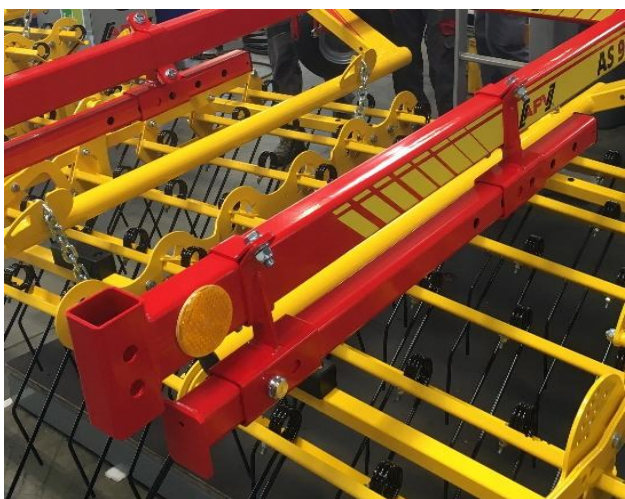
6.5 SAUGUS „AS 900 M1“ SU ŽIRKLINE SKLEIDIMO SISTEMA / „AS 1200 M1“ PASTATYMAS

Kad būtų galima užtikrinti saugų mašinų variantų „AS 900 M1“ su žirkline skleidimo sistema ir „AS 1200 M1“ pastatymą, reikia išimti šiuose modeliuose abi galines pastatymo atramas iš laikiklių (9 pav.) ir įstumti į tuščiavidurį profiliuotą su anga (8 pav.). Per angų rastrą ant atraminių gembių parenkamas tinkamas aukštis ir fiksuojamas kaiščiu. Kad netikėtai neatsilaisvintų, kaičiai fiksuojami spyruokliniu kištuku.

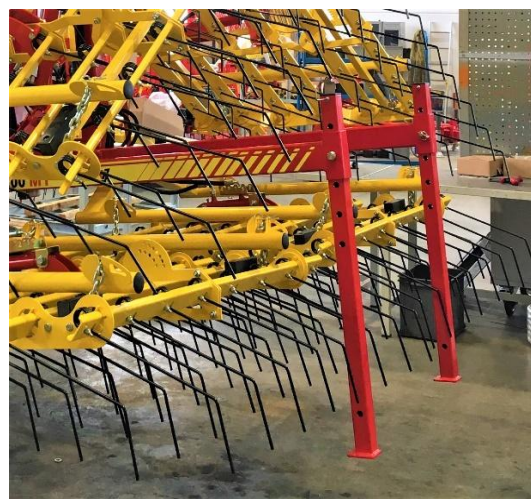
Pastatymo vieta, kaip ir prieš tai nurodytų mašinų variantų, turi būti tinkama pastatymui: turi būti tvirtas ir horizontalus pagrindas, kad kojos neįsmigtų ir virbalinės akėčios negalėtų nuriedėti.

Be to, ir pastatant reikia užtikrinti pakankamą abiejų vidinių kopijuojančių ratų padangų slėgį (maks. 3,4 bar), kad pastačius nesupliukštų padangos.

Hidraulinės skleidimo sistemos atveju turi būti užkabintos apsauginės grandinės už šoninių sparnų ir papildomai užblokuotas uždarymo čiaupas (jei yra), esantis prie skleidimo sistemos cilindro. Po to reikia išleisti orą iš hidraulinių žarnų iki traktoriaus.



9 pav.



10 pav.

6.6 BANDOMASIS VIRBALINIŲ AKĖČIŲ SKLEIDIMAS (SU HIDRAULINE SKLEIDIMO SISTEMA)

DĖMESIO!

Įsitikinkite, kad pavojingoje srityje nieko nėra!

DĖMESIO!

Skleiskite tik nuo žemės pakeltą padargą.

Bandomuosius skleidimus (išskleidimą ir suskleidimą) atlikite taip:

- 1) Prijunkite hidraulinės sistemos linijos kištukus. Atkreipkite dėmesį, kad jie visada būtų švarūs!
- 2) Po to pripildykite cilindrus alyva (virbalinių akėčių suskleidimas). Cilindrai yra pripildyti, kai atsilaisvina apsauginės grandinės.
- 3) Dabar atkabinkite apsaugines grandines.
- 4) **Suskleidžiant į transportavimo padėtį, padargas taip pat turi būti pakeltas nuo žemės ir akėčvirbaliai turi būti NEĮTEMPTI.**
- 5) Suskleiskite virbalines akėčias.
- 6) Vėl užkabinkite apsaugines grandines.
- 7) Virbalinės akėčios dabar suskleistos.

DĖMESIO!

Akėčių suskleidimas yra leidžiamas tik tada, kai akėčvirbaliai sustumti ir NEVISIŠKAI įtempti.

DĖMESIO!

Darbinėje padėtyje (per visą darbo procesą) traktoriaus valdymo įrenginys akėčių skleidimo cilindrams turi būti be slėgio.

6.7 DARBINĖ PADĖTIS IR DARBINIO GYLIO NUSTATYMAS

Per darbinį greitį kartu nustatomas virbalinių akėčių intensyvumas. Normalus greičio diapazonas yra tarp 4 ir 12 km/h, priklausomai nuo kultūros jautrumo ir augimo stadijos. Optimalūs rezultatai pasiekiami jau nuo 6 km/h.

Akėčvirbalių padėtį galima reguliuoti angų rastru ant atitinkamos akėčių sekcijos (žr. 11 pav.) ir užfiksuoti kaiščiu ir spyruokliniu kištuku.

6 akėčvirbalių eilės, kuriose yra iš viso 48 akėčvirbaliai 31,25 mm paskirstymo atstumu kiekvienoje akėčių sekcijoje, užtikrina tolygų akėjimą.

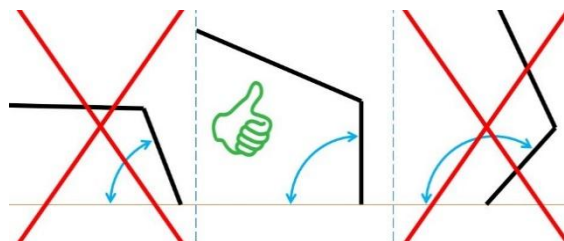


11 pav.



NURODYMAS!

Geriausias yra beveik status kampas (90° - 100°) tarp akėčvirbalio susidėvinčio galo ir žemės (žr. 12 pav. – vidurys). Dėl pirminio įtempimo dešinys kampas pasiekiamas tik važiuojant.



12 pav. Geriausias yra 90° - 100° kampas

Kopijuojantys ratai yra svarbi prisiderinimo prie dirvos sistemos dalis ir todėl juos reikia tinkamai nustatyti. Juos galima perstumti priklausomai nuo tarpvėžės pločio ant rėmo. Kuo toliau į viršų nustatomi kopijuojantys ratai rėme, tuo gilesnis yra darbinis gylis. Čia turi būti kartu keičiamas akėčvirbalių nustatymas ir viršutinės trauklės išstūmimo ilgis.

Visos akėčvirbalių eilės turi vienodai giliai įlįsti į žemę, kad būtų pasiektas vienodas darbinis gylis per visą darbinį plotį.

Priklausomai nuo dirvožemio tipo akėčvirbalius gali papildomai apkrauti rėmas ir sekcijos, kai išstumiamą viršutinę trauklę. Akėčių rėmas ir akėčių sekcijų šakės palenkiamos į galą ir taip sudaromas papildomas slėgis akėčių sekcijoms.

Kad būtų išvengta pažeidimų, prie akėčių sekcijų buvo pritvirtinti plastmasiniai atgaliai.

Akėčių sekcijų grandines reikia tolygiai užkabinti už akėčių sekcijų šakių ir užfiksuoti spyruokliniu kištuku.

DĖMESIO!

Esant nuleistoms akėčioms, draudžiama traktorių perstumti atgal arba pariedėti atgal, nes kitaip galimi dideli akėčvirbalių ir akėčių sekcijų pažeidimai.

DĖMESIO!

Akėčias pastatykite ant žemės tik, kai transporto priemonė jau juda. Jei išjungtos akėčios per greitai nuleidžiamos ant žemės, galimi mašinos pažeidimai.

DĖMESIO!

Po ilgesnio transportavimo keliais arba stovėjimo dėl alyvos temperatūros pokyčių hidraulinėse linijose galimi hidraulinės akėčvirbalių reguliavimo sistemos skirtumai. Todėl hidraulinę akėčvirbalių reguliavimo sistemą du kartus perjunkite iki galo pirmyn ir vėl atgal. Po to nustatykite norimą akėčvirbalių padėtį. Tai turi būti atliekama nuleidus padargą.

DĖMESIO!

Draudžiama važiuoti posūkiais. Jei tai vis dėlto būtina, šie posūkiai turi būti labai didelio spindulio.

6.8 HIDRAULINĖ AKĖČVIRBALIŲ REGULIAVIMO SISTEMA

Naudojant hidraulinę akėčvirbalių reguliavimo sistemą (įrengiamą papildomai nuo „AS 450“ iki „AS 1200 M1“), kiekviena akėčių sekcijai sumontuojama po vieną dvipusio veikimo hidraulinį cilindrą. Taip važavimo metu galima reguliuoti akėčvirbalių padėtį.

Visi hidrauliniai cilindrai yra sujungti į alyvos cirkuliacijos kontūrą ir valdomi nuosekliai. (Reguliuojama dvipusio veikimo valdymo įrenginiu). Taip visuose hidrauliniuose cilindruose visada užtikrinamas vienodas slėgis.

Jei akėčias nuleisite tiek, kad akėčių sekcijų akėčvirbaliai remsis į žemę, ir po to suaktyvinsite hidraulinės akėčvirbalių reguliavimo sistemos dvipusio veikimo valdymo įrenginį, atitinkamų akėčių sekcijų hidraulinių cilindrų alyvos slėgis tarpusavyje susivienodina ir akėčvirbalių slėgis tolygiai prisiderina per visą darbinį plotį.



13 pav.

7 TRANSPORTAVIMAS KELIAIS

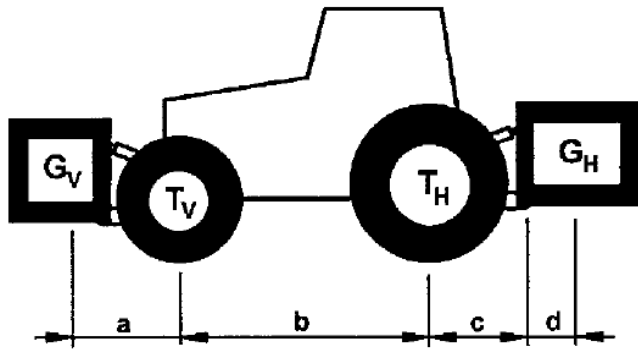
7.1 TRANSPORTAVIMAS VISUOMENINIAIS KELIAIS (BENDROJI INFORMACIJA)

- Prieš važiuodami keliais po darbo lauke, nuvalykite nuo akėčių sekcijų akėjimo liekanas (žemę, žolę ir t. t.).
- Laikykitės savo šalyje galiojančių įstatymų nuostatų.
- Pakabinamas padargas pagal šalyje galiojančias taisykles turi būti paženklintas įspėjamosiomis lentelėmis arba plėvele su įstrižais baltais ir raudonais dryžiais (pagal DIN, ÖNORM arba atitinkamus STANDARTUS).
- Eismui pavojų keliančios arba pavojingos dalys (akėčvirbaliai) turi būti uždengti ir papildomai paženklinti įspėjamosiomis lentelėmis arba plėvelėmis.
- Padargas turi neuždengti traktoriaus apšvietimo įtaisų, kitu atveju jie turi būti sumontuoti ant pakabinamo padargo.
- Važiuojant įspėjamosios lentelės arba plėvelės gali būti išsikišusios į važiuojamąją juostą ne daugiau kaip 150 cm.
- Įspėjamųjų lentelių laikiklis (papildoma įranga) montuojamas ant vidurinio rėmo (žr. 15 skyrių).
- Turi būti neviršyta traktoriaus ašių apkrova ir bendras svoris.
- Pakabinamas padargas turi nedaryti neigiamos įtakos vairavimo savybėms ir jų nesumažinti!
- Vilkti prikabintus padargus visuomeniniais keliais leidžiama tik turint eksploataavimo leidimą.
- Hidraulinius padargus suskleiskite į transportavimo padėtį.
- Atkreipkite dėmesį, kad uždarymo čiaupas (jei yra) būtų uždarytas arba būtų užkabintos apsauginės grandinės.
- Hidraulinių žarnų apkrovą sumažinkite tik prieš pat traktoriaus atkabimą, nustatydami slankiąją traktoriaus valdymo įrenginio padėtį.
- Hidraulinės žarnos apkrovą visiškai sumažinkite tik ūkyje nustatydami slankiąją traktoriaus valdymo įrenginio padėtį.
- Taip pat patikrinkite, ar dirbant nebuvo pamesti fiksavimo vielokaiščiai.

7.2 SVORIO SANTYKIŲ APSKAIČIAVIMAS IŠ TRAKTORIAUS AŠIŲ APKROVOS IR BALASTŲ

Padargai su 3-taške pakabinimo sistema keičia bendrą svorį ir traktoriaus ašių apkrovą. Draudžiama viršyti šias vertes. Taip pat laikykitės padangų keliamosios galios. Priekinė traktoriaus ašis turi būti apkrauta mažiausia 20 % savojo svorio.

Reikalingas balastas ir faktinės ašių apkrovos gali būti apskaičiuotos pagal šias formules:



14 pav.

Duomenys:

- T_L Savasis traktoriaus svoris
- T_V Tuščio traktoriaus priekinės ašies apkrova
- T_H Tuščio traktoriaus galinės ašies apkrova
- G_H Gale pakabinamo padargo bendras svoris
- G_V Priekyje pakabinamo padargo bendras svoris
- a Atstumas nuo priekyje pakabinamo padargo svorio centro iki priekinės ašies vidurio
- b Traktoriaus bazė
- c Atstumas tarp galinės ašies vidurio iki apatinių trauklių rutulio vidurio
- d Atstumas nuo apatinių trauklių rutulio vidurio iki gale pakabinamo padargo svorio centro
($d_{AS\ 300} = 93\text{ cm}$, $d_{AS\ 600} = 72\text{ cm}$, $d_{AS\ 900} = 74\text{ cm}$, $d_{AS\ 1200} = 105\text{ cm}$)

Svorio apskaičiavimai

1. Priekinio minimalaus balasto apskaičiavimas, naudojant gale pakabinamus padargus $G_{V\ min}$:

$$G_{V\ min} = \frac{G_H \cdot (c + d) - T_V \cdot b + 0,2 \cdot T_L \cdot b}{a + b}$$

Šį rezultatą įrašykite į šią lentelę.

2. Galinio minimalaus balasto apskaičiavimas, naudojant priekyje pakabinamus padargus $G_{H\ min}$:

$$G_{H\ min} = \frac{G_V \cdot a - T_H \cdot b + 0,45 \cdot T_L \cdot b}{b + c + d}$$

Taip pat ir šį rezultatą įrašykite į lentelę 19 puslapyje.

3. Faktinės priekinės ašies apkrovos apskaičiavimas $T_{V\ fak}$:

Jei su priekyje pakabinamu padargu (G_V) nepasiekiamas reikalingas priekinis minimalus balastas ($G_{V\ min}$), priekyje pakabinamo padargo svoris turi būti padidintas iki priekinio minimalus balasto svorio!

$$T_{V\ fak} = \frac{G_V \cdot (a + b) + T_V \cdot b - G_H \cdot (c + d)}{b}$$

Įrašykite apskaičiuotą faktinę ir traktoriaus naudojimo instrukcijoje nurodytą leidžiamą priekinės ašies apkrovą į šią lentelę.

4. Faktinio bendro svorio apskaičiavimas G_{fak} :

Jei su gale pakabinamu padargu (G_H) nepasiekiamas reikalingas galinis minimalus balastas ($G_{H\ min}$), gale pakabinamo padargo svoris turi būti padidintas iki galinio minimalus balasto svorio!

$$G_{fak} = G_V + T_L + G_H$$

Dabar įrašykite apskaičiuotą bendrą svorį ir traktoriaus naudojimo instrukcijoje nurodytą leidžiamą bendrą svorį į šią lentelę.

5. Faktinės galinės ašies apkrovos apskaičiavimas $T_{H\text{tat}}$:

$$T_{H\text{tat}} = G_{\text{tat}} - T_{V\text{tat}}$$

Įrašykite apskaičiuotą faktinę ir traktoriaus naudojimo instrukcijoje nurodytą leidžiamą galinės ašies apkrovą į šią lentelę.

6. Padangų keliamoji galia:

Įrašykite dvigubą (dviejų padangų) leidžiamos padangų keliamosios galios vertę (žr., pvz., padangų gamintojo dokumentuose) į šią lentelę.

DĖMESIO!

Minimalus balastas turi būti uždėtas ant traktoriaus kaip pakabinamas padargas arba balastinis svoris!

Apskaičiuotos vertės turi būti ne didesnės nei leidžiamos vertės!

7.3 SVORIO SANTYKIŲ LENTELĖ

	faktinė vertė pagal apskaičiavimą		leidžiama vertė pagal naudojimo instrukciją		dviguba leidžiamoji padangų keliamoji galia (2 padangos)
Priekinis / galinis minimalus balastas	kg				
Bendrasis svoris	kg	≤	kg		kg
Priekinio tilto apkrova	kg	≤	kg	≤	kg
Užpakalinio tilto apkrova	kg	≤	kg	≤	kg

8 TECHNINĖ PRIEŽIŪRA IR PRIEŽIŪRA

8.1 BENDRIEJI TECHNINĖS PRIEŽIŪROS NURODYMAI

Kad įrenginys išliktų geros būklės net ir po ilgo eksploatavimo, turėtumėte laikytis toliau išvardytų nurodymų:

- Punkte 4 rasite keletą pagrindinių saugos taisyklių techninės priežiūros darbams atlikti.
- Originalios dalys ir papildoma įranga yra specialiai pagaminti mašinoms ir įrenginiams.
- Atkreipiame dėmesį, kad ne mūsų pristatytos dalys ir papildoma įranga nėra mūsų patikrinta ir leista naudoti.
- Todėl įmontavus ir (arba) naudojant tokius gaminius tam tikromis aplinkybėmis galimas neigiamas poveikis nurodytoms įrenginio savybėms arba jo sugadinimas. Už žalą, atsiradusią dėl neoriginalių dalių ir papildomos įrangos naudojimo, gamintojas neatsako.
- Atlikus savavališkus padargo pakeitimus ir su mašinomis naudojant ne iš „APV“ pirktas konstrukcines bei primontuojamas dalis, gamintojas atsakomybės neprisiima.
- Keičiant hidraulinių žarnų linijas, reikia naudoti originalias atsargines dalis, kurios atitinka padargo gamintojo techninius reikalavimus.
- Dėmesio! Aukšto slėgio veikiami išsiveržiantys skysčiai gali prasiskverbti į odą. Todėl avarijos atveju iš karto kreipkitės į gydytoją!!!

- Po valymo sutepkite visas tepimo vietas ir tolygiai paskirstykite tepalą guolių vietose (pvz., atlikdami trumpą bandomąjį paleidimą).
- Nenaudokite didelio slėgio valymo įrenginių guoliams ir hidraulinės sistemos dalims valyti.
- Valant per dideliu slėgiu, gali būti pažeisti dažai.
- Žiemos metu padargas turi būti apsaugotas ekologiška priemone nuo rūdžių.
- Pastatykite įrenginį apsaugotoje nuo oro sąlygų vietoje.
- **Hidraulinių žarnų linijos turi būti keičiamos ne vėliau kaip praėjus 6 metams po pagaminimo. Hidraulinių žarnų linijų pagaminimo data yra nurodyta ant suspaudžiamų jungčių.**
- Hidraulinius, o taip pat ir mechanškai skleidžiamus padargus pastatykite tik suskleistoje būsenoje.
- Padargą pastatykite taip, kad akėčvirbaliai nebūtų bereikalingai apkrauti.
- Kartais patikrinkite padangų slėgį:

padangos 18x8,50:	apie 3 bar	(„AS 600 M1“ – „AS 1200 M1“)
padangos 16x6,5:	apie 2,1 bar	(„AS 300 M1“ – „AS 450“)

8.2 REGULIARŪS TECHNINĖS PRIEŽIŪROS DARBAI

- Visus varžtus ne vėliau kaip po 3 ir dar kartą maždaug po 20 darbo valandų paveržkite ir vėliau reguliariai tikrinkite. Atsilaisvinę varžtai gali sukelti netiesioginių nuostolių, kuriems garantija netaikoma.
- Reguliariai tepkite tepimo vietas prie lankstų ir guolių (maždaug kas 10 darbo valandų su universaliu tepalu).
- Po pirmų 10 darbo valandų, o vėliau kas 50 darbo valandų, patikrinkite hidraulinių agregatų, žarnų, jungčių ir vamzdynų sandarumą bei prireikus priveržkite sriegines jungtis.
- **Prieš kiekvieną pradėjimą naudoti patikrinkite hidraulinių žarnų linijas, ar jos nesusidėvėjusios, nepažeistos ir nepasenusios. Pažeistos arba sugadintos dalys turi būti iš karto keičiamos.**
- Hidraulinę sistemą bent kartą per metus turi tikrinti specializuotas personalas.
- Platformos komplektą ir jos prieigos kopėčias reikia reguliariai apžiūrėti.



NURODYMAS!

Jei padargas yra pakeltas nuo žemės, abu šoniniai rėmo sparnai turi būti šiek tiek pakreipti žemyn. Jei taip nėra arba sparnai per daug nukreipti žemyn, reikia nustatyti atraminius varžtus prie lanksto arba atramos nustatymo varžtus prie mazgo taško tarp vidinio ir išorinio šoninių rėmų.

8.3 AKĖČVIRBALIŲ KEITIMAS

Sugadintus arba susidėvėjusius akėčvirbalius keiskite taip:

- 1) Atlaisvinkite veržlę ir į viršų ištraukite seną akėčvirbalį.
- 2) Įstumkite naują akėčvirbalį.
- 3) Užfiksuokite naują akėčvirbalį varžtu (žr. 15 pav.)
- 4) Atkreipkite dėmesį, kad varžtas prispaustų prie akėčių ir visi akėčvirbaliai sudarytų tiesią liniją. Didelė poveržlė turi prispausti prie akėčvirbalio. Rekomenduojamas priveržimo momentas: 40 Nm.
- 5) Naujas akėčvirbalis dabar įmontuotas.



15 pav.

8.4 REMONTAS IR PRIEŽIŪRA

Jei virbalinės akėčios sugadintos arba pažeistos, kreipkitės į gamintoją. Kontaktinius duomenis rasite 2 skyriuje.

9 TECHNINIAI DUOMENYS

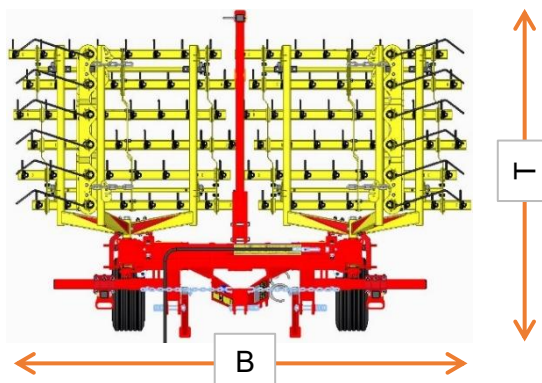
Tipa pavadinimas:	„AS 300 M1“	„AS 450“	„AS 600 M1“	„AS 900 M1“	„AS 900 M1“ su žirkline skleidimo sistema	„AS 1200 M1“
Veikimo būdas:	6 eilių apvalūs spyruokliniai akėčvirbaliai purena dirvą lengvai atmesdami 1–5 cm diapazone.					
Darbinis plotis:	3 m	4,5 m	6 m	9 m	9 m	12 m
Transportavimo plotis:	visų modelių 3 m					
Matmenys [A x P x G, m] suskleidus:	1,5 x 3 x 2,2	2,3 x 3 x 2,3	3 x 3 x 2,2	3,8 x 3 x 2,2	3,55 x 3 x 2,4	3,55 x 3 x 2,4
Darbinis gylis:	visų modelių 0–30 mm (priklausomai nuo dirvožemio savybių)					
Akėčvirbalių skaičius [vnt.]:	96	144	192	288	288	384
Paskirstymo atstumas:	visų modelių 31,25 mm					
Pakabinimo sistema / pakaba:	Pakabinimo sistema – KAT 1 / KAT 2		Pakabinimo sistema – KAT 2 / KAT 3N			
Savasis svoris [kg]:	380	560	670	945	1.200	1.300
Darbo įrankiai:	Apvalūs spyruokliniai akėčvirbaliai (Ø 6 / Ø 7 / Ø 8 mm)					
Prisiderinimas prie dirvos:	Pavienės 1,5 m pločio akėčių sekcijos užkabinamos už rėmo grandinėmis. Svyruojamieji guoliai užtikrina prisiderinimą prie dirvos					
Minimali traktoriaus galia [kW/AG]:	22/30	33/45	44/60	51/70	58/80	58/80
Įranga su:	ES, MDP	MDP, PS 120 M1 – PS 200 M1	PS 120 M1 – PS 500 M2			

9.1 GALIMOS KOMBINACIJOS VIRBALINĒS AKĒČIOS SU PNEUMATINIU SĒJIMO ĪRENGINIU

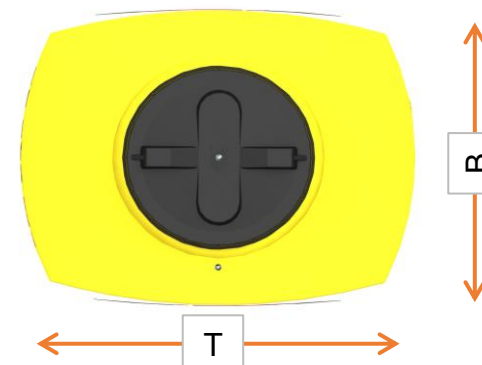
„PS“	„PS 120 E“	„PS 200 E“	„PS 200 H“	„PS 300 E“	„PS 300 H“	„PS 500 E“	„PS 500 H“
„PS“ matmenys AxPxG [cm]	90x60x80	100x70x90	100x70x110	110x80x100	110x80x115	125x80x120	125x80x125
Svoris [kg]	45	60	83	70	93	93	116
„AS“	kombinuota būsenā: matmenys AxPxG [cm] ir svoris [kg]						
„AS450“	230x300x230 780	230x300x230 795	230x300x230 818	Kombinācijas negalimas	Kombinācijas negalimas	Kombinācijas negalimas	Kombinācijas negalimas
„AS600M1“	300x300x220 890	300x300x220 905	300x300x220 928	300x300x220 915	300x300x220 938	300x300x280 938	300x300x280 961
„AS900M1“	Kombinācijas negalimas	Kombinācijas negalimas	380x300x280 1.208	Kombinācijas negalimas	380x300x280 1.218	Kombinācijas negalimas	380x300x280 1.241
„AS900M1“ su žirkline skleidimo sistēma			355x300x300 1.468		355x300x300 1.478		355x300x300 1.501
„AS1200M1“			355x300x300 1.568		355x300x300 1.578		355x300x300 1.601

Galimi pakabināmo komplekti „PS“ pakabināmo priekš „AS“ norādīti 15. nodaļā „Papildoma ierīce“.

B: Platums
T: Gļūnis



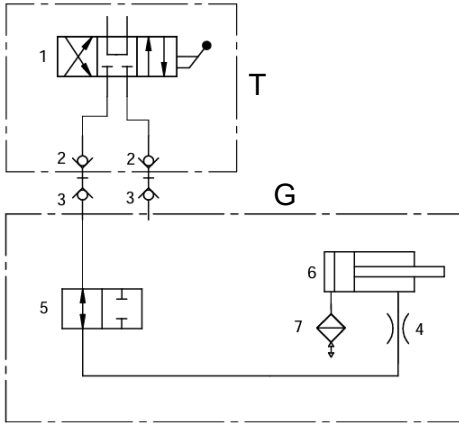
16 pav. „AS“ - vaizds iš viršāus transportāvo padētyje



17 pav. Pneumatins sējimo ģrengins - vaizds iš viršāus

10 HIDRAULINĖS SISTEMOS SCHEMA

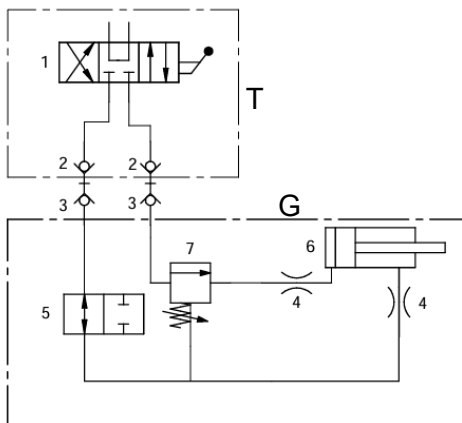
10.1 „AS 450“, AS 600 M1, AS 900 M1 STACIONARIOS (VIENOS KRYPTIES)



18 pav.

G	Padargo pusėje	4	Droselinis diskas
T	Traktoriaus pusėje	5	2/2-eigis rutulinis čiaupas
1	Valdymo įrenginys	6	Dvipusio veikimo hidraulinis cilindras skleidimui
2	Jungiamoji mova „BG 2“	7	Oro išleidimo vožtuvas
3	Jungiamasis kištukas „BG 2“		

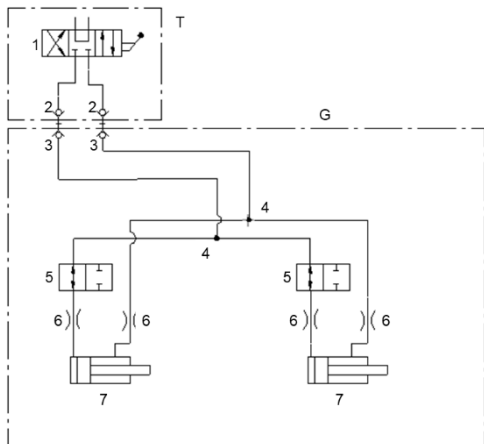
10.2 „AS 450“, „AS 600 M1“, „AS 900 M1 STACIONARIOS (DVIPUSIO VEIKIMO)“



19 pav.

G	Padargo pusėje	4	Droselinis diskas
T	Traktoriaus pusėje	5	2/2-eigis rutulinis čiaupas
1	Valdymo įrenginys	6	Dvipusio veikimo hidraulinis cilindras skleidimui
2	Jungiamoji mova „BG 2“	7	Slėgio ribojimo vožtuvas
3	Jungiamasis kištukas „BG 2“		

10.3 „AS 900 M1“ SU ŽIRKLINE SKLEIDIMO SISTEMA, „AS 1200 M1“



G	Padargo pusėje	4	T srieginė jungtis
T	Traktoriaus pusėje	5	Blokavimo blokas
1	Valdymo įrenginys	6	Droselinis diskas
2	Jungiamoji mova „BG 2“	7	Dvipusio veikimo hidraulinis cilindras skleidimui
3	Jungiamasis kištukas „BG 2“		

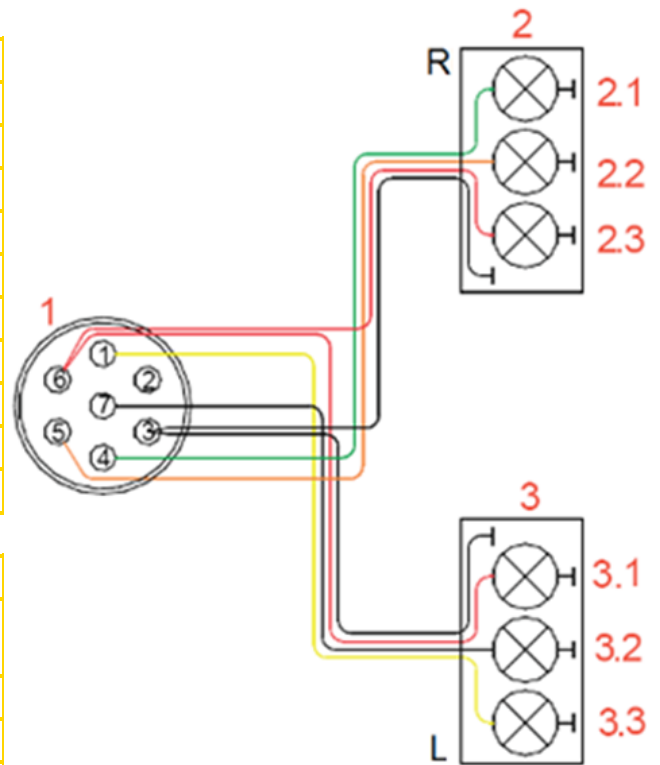
11 APŠVIETIMO SISTEMOS SUJUNGIMO SCHEMA

Paaiškinimai:

R	Dešinė
1	Kištukas 12 V, 7 polių
2	Dešinys atbulinės eigos žibintas
2.1	Mirksinčios šviesos posūkio rodyklė
2.2	Atbulinės eigos žibintas
2.3	Stabdymo signalas
L	Kairė
3	Kairys atbulinės eigos žibintas
3.1	Stabdymo signalas
3.2	Atbulinės eigos žibintas
3.3	Mirksinčios šviesos posūkio rodyklė

Kištukų ir kabelių priskirtis:

Nr.	Pavad.	Spalva	Funkcija
1	L	Geltonas	Kairė mirksinčios šviesos posūkio rodyklė
2	54g	---	---
3	31	Baltas	Masė
4	R	Žalias	Dešinė mirksinčios šviesos posūkio rodyklė
5	58R	Rudas	Dešinys atbulinės eigos žibintas
6	54	Raudonas	Stabdymo signalas
7	58L	Juodas	Kairys atbulinės eigos žibintas



20 pav.

12 EKSPLOATAVIMO NUTRAUKIMAS, SANDĖLIAVIMAS IR ŠALINIMAS

12.1 MAŠINOS EKSPLOATAVIMO NUTRAUKIMAS

Kad ir ilgiau nenaudojama mašina vėliau tinkamai veiktų, sandėliuojant svarbu imtis atsargumo priemonių:

Atitinkamus nurodymus, kaip saugiai ir tvarkingai pastatyti atitinkamus mašinų variantus, rasite punktuose nuo 6.3 iki 6.5.

12.2 MAŠINOS SANDĖLIAVIMAS

- Mašiną reikia laikyti sausoje ir nuo oro poveikio apsaugotoje vietoje, kad ji ir ilgiau nenaudojama neprarastų savo funkcionalumo.
- Padargą reikia pasatyti, kaip nurodyta nuo 6.3 iki 6.5 punkto.
- Padargą apsaugokite, kad jis netikėtai nenuriedėtų.
- Ant mašinos draudžiama ką nors dėti arba laikyti.
- Padargą visada reikia statyti ir laikyti apsaugotoje srityje, siekiant užtikrinti, kad juo nesinaudotų neįgalieji asmenys.

12.3 ŠALINIMAS

Šalinti mašiną reikia laikantis vietinių mašinų šalinimo taisyklių.

13 VIRBALINIŲ AKĖČIŲ NAUDOJIMO AUGALININKYSTEI PATARIMAI

Akėčios pirmiausia naudojamos užžėrimui, piktžolių išrovimui ir žemės grumstų trupinimui. Javų atveju papildomai skatinamas krūmijimasis. Palyginti su tarpueilių kultivatoriais, virbalinės akėčios pasižymi dviem pranašumais: jos veikia nepriklausomai nuo eilių ir pasižymi palyginti labai dideliu našumu.

Nuo sėjimo gylio ir sėjimo vagos paviršiaus struktūros labai priklauso akėjimo nuo piktžolių efektyvumas. Pasėjus per sekliai, akėjimas prieš sužėlimą negalimas. Vėliau įsišaknijus augalams dirvoje galima vėl akėti. Sėjant 3–4 cm gylyje, atitinkamai seklesniame gylyje akėti galima ir prieš sužėlimą. Dygstančių sėklų šio darbo metu turi neliesti akėčvirbaliai.

Bendruoju atveju, dygstant kultūroms reikia kovoti akėčiomis su piktžolėmis dygimo stadijoje ir tausoti kultūrinių augalus. Optimalus darbo būdas stipriai priklauso nuo dirvos, augalų ir oro sąlygų. Optimalus nuo vietos priklausantis darbo būdas greičiausiai parenkamas priderinus darbinį gylį ir darbinio greičio keitimą. Kaip pagrindinis akėčių nustatymas yra akėčvirbalių galų nustatymas maždaug vertikaliai žemės paviršiu.

Įspėjamieji nurodymai dėl per intensyvaus akėjimo yra kultūrinių augalų šaknų nukirtimas, kultūrinių augalų užžėrimas arba nulenkimas pagal dydį virš 10 % kultūrų. Nedidelius kultūrinių augalų nuostolius galima kompensuoti, iš anksto sėjant šiek tiek didesnę sėklų kiekį. Galutinis kultūrų tankis po visų darbų neturi sumažėti žemiau augalininkystei reikalingų verčių.

Kiti jūsų plotų apdirbimo su virbalinėmis akėčiomis efektai, t. y.

- dirvos aeravimas,
- vandens kiekio reguliavimas,
- sėklų įdirbimas įsėliui ir
- javų krūmijimosi skatinimas,

stipriai prisideda prie geri kultūrinių augalų augimo.

Efektyvaus ir sėkmingo akėčių naudojimo apibendrinimas:

- Svarbios sąlygos yra lygi sėjimo vaga, pakankamai gilus sėklų įterpimas, tolygus sudygimas, purus dirvos paviršius, mažai vėžių ir sausas oras.
- Praleisto akėčių naudojimo NEPAVYKS pakeisti.
- Akėjimas neturi išliekančio poveikio => reikalingi keli tam tikri darbai paeiliui.
- Optimalus akėjimas priklauso nuo kultūros atsparumo ribos, abejonių atveju išskaičiuokite kultūrinių augalų nuostolius.
- Kultūrinių augalų nuostolius įskaičiuokite sėdami.
- Akėčių efektyvumas kovojant su piktžolėmis iš dalies pasiekiamas jau važiuojant nedideliu greičiu (maždaug nuo 2 km/h).
- Optimaliam akėčių nustatymui gali prireikti daug laiko.

Čia aprašomas tik akėčių naudojimo potencialas! Akėjimo efektyvumas galiausiai priklauso nuo naudotojo gebėjimų ir patirties.

14 NURODYMAI DĖL GAMTOS IR APLINKOS APSAUGOS

14.1 TRIUKŠMINGUMO SUMAŽINIMAS NAUDOJIMO METU

Galimai atsilaisvinusias dalis (pvz., grandines) reikia pritvirtinti, kad būtų išvengta nereikalingo triukšmo.

14.2 EFEKTYVUS ENERGIJOS NAUDOJIMAS

Virbalinių akėčių akėčvirbaliai neturėtų įlįsti į dirvą giliau nei reikia. Taip nereikalingai neapkraunamas traktorius ir galimas degalų taupymas.

14.3 ŽALIAVŲ, KURIAS GALIMA PERDIRBTI, ŠALINIMAS

Visos virbalinių akėčių dalys pagamintos iš plieno arba spyruoklinio plieno (pvz., vidurinis rėmas, šoninis rėmas, akėčių sekcija, akėčvirbaliai, ...) ir gali būti perduodamos perdirbti atliekų tvarkymo įmonei.

15 PAPILDOMA ĮRANGA

15.1 ĮSPĖJAMOSIOS LENTELĖS IR LED APŠVIETIMAS

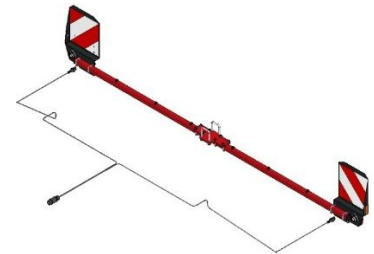
Virbalinėms akėčioms kaip reikmenis galima įsigyti įspėjamąsias lenteles su LED apšvietimu. Jos reikalingos, kai norite su virbalinėmis akėčiomis važiuoti visuomeniniais keliais.

Užsakymo numeris:

07042-2-001015 („AS 450“)

07016-2-057 (AS 300 M1, AS 600 M1, AS 900 M1)

07015-2-140 (AS 1200 M1)



21 pav.

15.2 REIKMENŲ KOMPLEKTAS IŠ „AS 600“ Į „AS 900“

Su šiuo reikmenų komplektu galima išplėsti „AS 600 M1“ iki „AS 900 M1“. Darbinis plotis taip padidėja nuo 6 m iki 9 m.

Užsakymo numeris:

07017-2-009



22 pav.

15.3 REIKMENŲ KOMPLEKTAS IŠ „AS 900“ Į „AS 1200“

Su šiuo reikmenų komplektu galima išplėsti „AS 900 M1“ su žirkline skleidimo sistema iki „AS 1200 M1“. Darbinis plotis taip padidėja nuo 9 m iki 12 m.

Užsakymo numeris

07021-2-010



23 pav.

15.4 REIKMENŲ KOMPLEKTAS, SKIRTAS „PS 120 – 300“

Skirtas pneumatiniam sėjimo įrenginiui montuoti ant virbalinių akėčių. Atkreipkite dėmesį į tai, kad montuoti reikia laikantis standartų.

Užsakymo numeris:

07042-2-001025 (AS 450) („PS 300“ negalimas)

07017-2-006 („AS 600 M1“)

07016-2-031 („AS 900 M1“) („PS 300“ negalimas)

07021-2-018 („AS 900 M1“ su žirkline skleidimo sistema)



24 pav. Simbolinis vaizdas

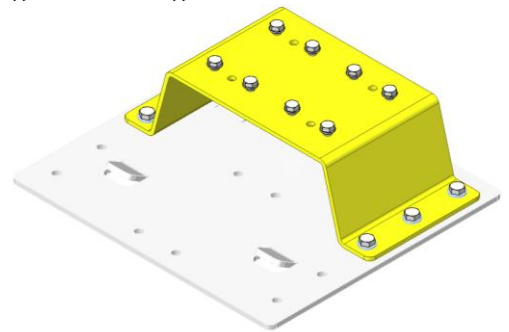
15.5 REIKMENŲ KOMPLEKTAS, SKIRTAS „ES“ IR „MDP“

Skirtas montuoti vieno disko barstyklei „ES“ arba daugiafunkciam dozatoriui „MDP“ ant virbalinių akėčių „AS 300 M1“. Atkreipkite dėmesį į tai, kad montuoti reikia laikantis standartų.

Užsakymo numeris:

07034-2-007 („AS 300 M1“)

07042-2-001026 („AS 450“) (ES negalimas)



25 pav.

15.6 REIKMENŲ KOMPLEKTAS, SKIRTAS „PS 120 – 500“ SU PAKABINIMO ATRAMA

Kartu su pakabinimo atrama skirtas aukštesniam pneumatiniui sėjimo įrenginio montavimui ant virbalinių akėčių. Atkreipkite dėmesį į tai, kad montuoti reikia laikantis standartų.

Pakabinimo atramos užsakymo numeris:

07015-2-018

„PS 120 - 500“ reikmenų komplekto užsakymo numeris:

07017-2-007 („AS 600 M1“)

07016-2-032 („AS 900 M1“)

07021-2-019 („AS 900 M1“ su žirkline skleidimo sistema)

07015-2-017 („AS 1200 M1“)



26 pav. Pakabinimo atrama



27: pav. „PS 120 – 500“ reikmenų komplekto simbolinis vaizdas

15.7 HIDRAULINĖ AKĖČVIRBALIŲ REGULIAVIMO SISTEMA

Hidrauliniam akėčvirbalių padėties reguliavimui, taip pat ir važiavimo metu.

Užsakymo numeris:

07042-2-001027 („AS 450“)
07017-2-004 („AS 600 M1“)
07016-2-030 („AS 900 M1“)
07021-2-006 („AS 900 M1“ su žirkline skleidimo sistema)
07015-2-016 („AS 1200 M1“)



28 pav.

15.8 PLATFORMOS KOMPLEKTAS, SKIRTAS „PS“

Kad būtų lengviau atlikti pneumatinio sėjimo įrenginio techninę priežiūrą, prie „PS“ reikmenų komplekto (žr. 15.4 ir 15.6 punktus) galima įsigyti tinkamą platformos komplektą. Atkreipkite dėmesį į tai, kad montuoti reikia laikantis standartų.

Užsakymo numeris:

„PS“ reikmenų komplektui be pakabinimo atramos (žr. 15.4 punktą):
07016-2-052 (AS 300 M1, AS 600 M1, AS 900 M1)
07042-2-001024 („AS 450“)

„PS“ reikmenų komplektui su pakabinimo atrama (žr. 15.6 punktą):
07016-2-053 (AS 600 M1, AS 900 M1)
07015-2-107 („AS 900 M1“ su žirkline skleidimo sistema, „AS 1200 M1“)



29 pav. Platformos komplektas, skirtas „PS“ reikmenų komplektui be pakabinimo atramos



30 pav. Simbolinis vaizdas: platformos komplektas, skirtas „PS“ reikmenų komplektui su pakabinimo atrama

15.9 REIKMENŲ KOMPLEKTAS ANTRAI KOPIJUOJANČIŲ RATŲ PORAI

Papildoma kopijuojančių ratų pora šoniniams rėmams.

Užsakymo numeris:

07017-2-005 („AS 600 M1“)



31 pav.

16 ATSARGINĖS DALYS

Norimas atsargines dalis galite užsisakyti tiesiogiai iš mūsų internetinio atsarginių dalių katalogo. Tam išmaniuoju telefonu nuskaitykite QR kodą - būsite nukreipti tiesiai į mūsų internetinį atsarginių dalių katalogą. Turėkite pasiruošę savo gaminio numerį / serijos numerį.



Mūsų internetinį atsarginių dalių katalogą galite iškviešti ir mūsų internetinėje svetainėje www.apv.at paslaugų srityje.

Atsarginių dalių ir jūsų užsakymo klausimais jums mielai padės mūsų klientų aptarnavimo skyriaus specialistai (kontaktinius duomenis žr. 2 punkte).

17 RODYKLĖ

Akėčvirbalių keitimas	20	Padangos	9
Akėčvirbalių padėtis.....	15	Padargo identifikacija	5
Atsarginės dalys	30	Pakabinami įrenginiai	8
Atsarginių dalių užsakymas	5	Pakabinimas ant traktoriaus	12
Darbinė padėtis	15	Papildoma įranga	27
Darbinis greitis.....	15	Pastatymas	12, 13, 14
Darbinis gylis	15	Patarimai	26
Daugiafunkcis dozatorius	28	Pavojai	10
Efektyvus energijos naudojimas	27	Remontas ir priežiūra	20
Eksploatavimo nutraukimas	25	Šalinimas	26
Galimos kombinacijos.....	22	Sandėliavimas	25
Gamtos ir aplinkos apsauga	27	Saugos nurodymai	6
Garantija.....	6	Saugos nurodymai ir nelaimingų atsitikimų prevencijos taisyklės	7
Garantiniai atvejai.....	5	Saugos ženklai	10
Hidraulinė akėčvirbalių reguliavimo sistema .. 17, 29		Skleidimo sistema	15
Hidraulinė sistema	8	Specifikacijų lentelė	5
Hidraulinės sistemos schema	23	Svorio apskaičiavimai	18
Hidrauliniai cilindrai	17	Svorio santykių apskaičiavimas.....	18
Įspėjamosios lentelės	27	Svorio santykių lentelė	19
Kištukų ir kabelių priskirtis	25	Techninė priežiūra	5, 9
Kopijuojančių ratų pora.....	29	Techninė priežiūra ir priežiūra	19
Kopijuojantys ratai	16	Techninės priežiūros ir remonto darbai	5
Lipdukai.....	10	Techniniai duomenys	21
Mašinos aprašymas.....	12	Transportavimas keliais	17
Minimalus balastas	18	Važiavimas posūkiais.....	16
Naudojimas pagal paskirtį	6	Veikimo būdas	21
Naudojimo instrukcija	12		



APV – Technische Produkte GmbH
Zentrale: Dallein 62
AT - 3753 Hötzelndorf

Tel. +43 2913 8001
office@apv.at
www.apv.at

